



RAPPORT D'ACTIVITÉ 2023



Familles
rurales

Vivre mieux !

ÎLE-DE-FRANCE

SOMMAIRE

02

L'accompagnement des associations

05

La défense des consommateurs

06

La formation du réseau

07

Le Service National Universel

08

La communication et les représentations

10

Le fonctionnement de la fédération

L'ACCOMPAGNEMENT DES ASSOCIATIONS

La fédération apporte un soutien continu aux associations Familles Rurales locales de son réseau. Mois après mois, rencontres, échanges téléphoniques et visioconférences ponctuent l'année et permettent ainsi de répondre aux sollicitations, urgentes ou non, de chaque association. La mise à disposition de l'équipe de la fédération de Seine-et-Marne permet de disposer de ressources et de compétences internes au service des bénévoles.

Ainsi :

- Le Directeur intervient sur les accompagnements spécifiques tels que la fonction employeur, la gestion financière ou encore le cadre juridique d'une association.
- L'assistante de direction a la charge de l'accompagnement sur les sujets d'adhésion et d'assurance ainsi que la transmission régulière d'informations au réseau.
- La responsable de service enfance-jeunesse accompagne les associations gestionnaires d'accueils de loisirs.
- La chargée de mission vie associative a en charge l'accompagnement dans la mise en place de projet, dans la recherche de financement et de partenariat, dans la rencontre et l'échange entre les associations du réseau.
- Le chargé de mission formations coordonne les formations du réseau, favorisant la montée en compétence des bénévoles.

La fédération a également en charge la diffusion d'informations au sein du réseau : appels à projet, formations, informations employeurs ainsi que des informations nationales ou de nos partenaires.

Enfin, la fédération a à cœur de participer autant qu'elle peut aux assemblées générales des associations adhérentes.

Les services pour les associations

La fédération propose différents services aux associations :

- Administratif, financier et ressources humaines : gestion des remboursements ANCV et CESU, conseil RH, accompagnement à la tenue de la comptabilité ;
- Communication : réalisation de plaquettes de communication et de dépliants, aide à la création de sites internet (service payant), mise à disposition de dépliants institutionnels, présentation des associations sur le site internet de la fédération ;
- Projet : accompagnement au diagnostic, recherche de financement, réponse à un appel à projet ;
- Juridique : gestion des assurances, réalisation de convention, accompagnement dans les relations avec les collectivités ;
- Matériel : prêt d'outils de communication, vidéoprojecteur, jeux en bois, jeux dédiés à la consommation, matériel de camping.



Chiffres 2023

2 329 familles adhérentes
Plus de 110 bénévoles actifs
Près de 60 salariés engagés
Une centaine d'activités proposées
Près de 2 millions € de budget cumulé



La journée des présidents

La fédération, dans son objectif de favoriser la rencontre, l'interconnaissance et les échanges entre les associations de son réseau, a organisé le 2 décembre 2023 sa première « Journée des Présidents ».

Cette journée, riche de partages et de réflexions communes, a rassemblé 13 bénévoles, représentant 10 associations Familles Rurales locales du territoire francilien.

Les temps forts de cette journée ont été nombreux !

- Prise de parole de Sylvie Boscus, chargée de mission vie associative et jeunesse, du Service Départemental à la Jeunesse, à l'Engagement et aux Sports (SDJES) de Seine-et-Marne, partenaire et financeur de la fédération et des associations locales, qui, à travers la présentation de la Charte départementale d'engagements réciproques, a rappelé l'importance et le levier d'actions certain que représente un dialogue serein entre les associations et les collectivités territoriales.
- Temps d'interconnaissance entre les bénévoles présents, félicitant l'arrivée récente des uns dans le mouvement et valorisant l'engagement de longue date des autres.
- Groupes d'échanges libres, sur la base de questions larges telles que « comment ai-je rejoint Familles Rurales ? », « Comment s'organise mon CA ? » et « Quels sont les besoins majeurs de mon association ? », qui ont permis d'aller interroger les façons de faire et s'inspirer les uns les autres.
- Les deux réflexions collectives sur les thématiques de « la gouvernance associative » et « les relations mairies/associations », sur lesquelles la fédération va pouvoir s'appuyer pour perfectionner son accompagnement des associations locales, notamment en construisant un catalogue de formations reprenant des enjeux identifiés dans chaque groupe.



Congrès national Familles Rurales à Metz

Tous les 5 ans, la fédération nationale co-organise avec une fédération locale un grand congrès thématique réunissant l'ensemble du réseau des associations locales, des fédérations régionales et départementales Familles Rurales, métropole et outre-mer. Cet événement majeur de la vie du Mouvement permet la rencontre de plus d'un millier de bénévoles et salariés œuvrant quotidiennement sur nos territoires. Le partage des savoirs et des expériences, les échanges et la mise en œuvre de projets collectifs ainsi que la convivialité sont au cœur de ce grand rassemblement.

Ainsi, les 14 et 15 octobre 2023, la délégation d'Île-de-France, composée d'une vingtaine de membres bénévoles et salariés, a participé au congrès national « Transformer nos vies. Réinventer nos territoires » à Metz, accueillie par la fédération du Grand Est.

La fédération a su saisir cette occasion pour renforcer les liens entre l'équipe technique et les bénévoles engagés en Île-de-France. La délégation a partagé des temps forts de cohésion qui ont eu un impact réel sur la vie de la fédération.



LA DÉFENSE DES CONSOMMATEURS

Les permanences défenses des consommateurs

La principale mission du mouvement Familles Rurales est de répondre aux besoins des familles. Défendre les consommateurs en est une activité incontournable.

Pour ce faire, un réseau de 5 permanences de défense de consommateurs est en place sur l'Île-de-France dont l'Association Mobil-Home qui traite des problèmes rencontrés avec les campings sur toute la France.

Elles accueillent téléphoniquement et en présentiel les familles qui sont confrontées à un problème : refus de résiliation d'une ligne téléphonique, accompagnement à la lecture des factures d'énergie, mise en œuvre de l'assurance annulation pour un voyage...

Elles dispensent des conseils et peuvent rédiger des courriers pour le compte des familles adhérentes afin de faire avancer les dossiers. Enfin, les permanences ont un rôle de sensibilisation et de prévention avec des actions dédiées.

La fédération coordonne ces actions et relaie les demandes des familles auprès des permanences.

Les veilleurs de prix

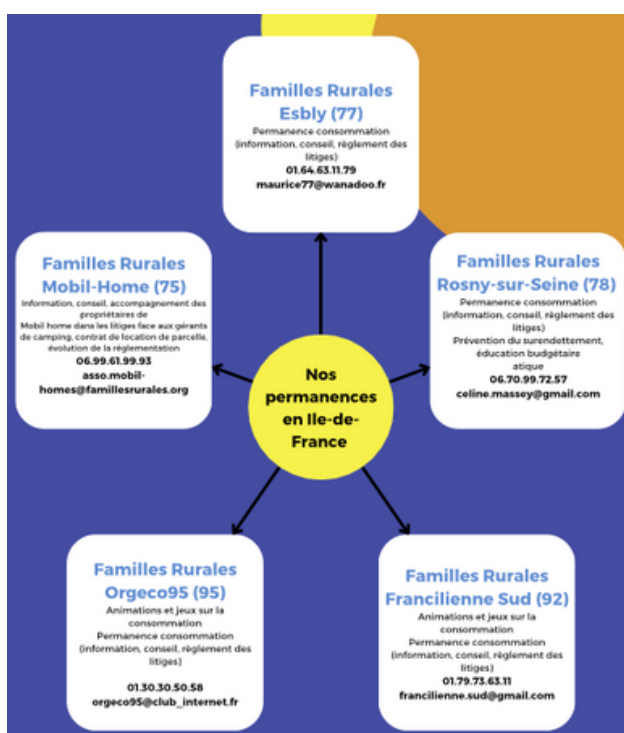
Être veilleurs de prix c'est un engagement bénévole qui consiste à relever 4x/an les prix d'une liste de produits nécessaires à une famille de quatre personnes pour se nourrir sainement, dans les magasins identifiés sur l'Île-de-France.

En Île-de-France, les 8 bénévoles investis ont réalisé 50 relevés de prix grâce auxquels le mouvement Familles Rurales peut suivre l'évolution des prix et porter la parole des familles auprès du gouvernement et des médias.

La communication

En 2023, la fédération a réalisé et a diffusé un support faisant la promotion des différentes permanences consommation dans son réseau.

Cet outil, diffusé numériquement et imprimé à 500 exemplaires, doit permettre de mieux faire connaître cette activité auprès de nos familles adhérentes.



LA FORMATION DU RÉSEAU



Les chiffres 2023

- 7 formations du réseau
- 36 participants dont 22 Familles Rurales

La fédération propose des formations pour les bénévoles et salariés du réseau Familles Rurales mais également pour tous les bénévoles et salariés franciliens hors du réseau. Ces formations ont pour objectif de former les participants à certains aspects techniques mais également à créer du lien entre les acteurs du réseau.

Les formations sont organisées selon trois catégories :

- Les formations à la vie associative
- Les formations à la communication
- Les formations pour les acteurs enfance

Ces formations s'organisent en présentiel et en distanciel, en fonction des thématiques traitées.

En 2023, les formations suivantes ont été organisées :

- Stratégie sur les réseaux sociaux
- Maîtriser le logiciel CANVA
- Mise en pratique de ma stratégie de communication
- Gestion d'une assemblée générale
- Répondre à un appel à projet
- Animer son conseil d'administration démocratiquement
- Sensibilisation au handicap



Entretien avec Nicolas ANDREZCSIK

Chargé de mission formations

Développer la formation du réseau associatif, est-ce important pour Familles Rurales ?

Le développement de la formation pour le réseau associatif est essentiel et complémentaire à nos actions. Cela permet de renforcer les compétences des membres bénévoles et salariés, d'améliorer l'efficacité des actions entreprises et de favoriser l'innovation. Ces formations permettent également de renforcer les liens au sein du réseau et d'engager les membres pour un impact durable sur l'ensemble du territoire.

Pourquoi ouvrir vos formations aux salariés ?

En permettant aux salariés de participer à ces formations, nous favorisons un sentiment d'appartenance et de solidarité au sein de notre fédération et au sein du mouvement Familles Rurales. Les formations offrent également des occasions précieuses de se rencontrer, de collaborer, d'échanger des idées et de renforcer les liens entre salariés et bénévoles.

SERVICE NATIONAL UNIVERSEL



Les chiffres 2023

- 19 jeunes en Service National Universel (SNU)

La fédération accompagne les jeunes volontaires âgés de 15 à 17 ans dans la phase 2 de leur Service National Universel. A l'issue d'un séjour de cohésion, les jeunes en Service National Universel doivent effectuer une Mission d'Intérêt Général (MIG) au sein d'une collectivité ou d'une association.

La fédération est habilitée à accueillir des jeunes en SNU au sein de ses accueils de loisirs mais également à accompagner les associations locales qui souhaiteraient proposer des Missions d'Intérêt Général.

Un référentiel des MIG possibles a été mis en place avec la fédération nationale Familles Rurales. Plusieurs MIG sont possibles au sein du mouvement Familles Rurales : accompagnement des jeunes en accueils collectifs de mineurs, accompagnement d'un enfant en situation de handicap, animations, action prévention ou sensibilisation...

Le jeune volontaire peut effectuer sa MIG en continu sur 12 jours ou en discontinu à condition de réaliser les 84 heures obligatoires.

Les MIG à Familles Rurales Francilienne Sud

L'association propose des Missions d'Intérêt Général dans le cadre de l'aide aux devoirs. Ce sont 8 jeunes qui se sont engagés pour l'association et pour accompagner des enfants d'âge élémentaire et collégiens dans leur scolarité (aide aux devoirs scolaires).

Les jeunes engagés sont ravis de l'expérience :

- "c'est un enrichissement d'apprendre aux enfants, et d'avoir pratiqué la gestion de la présence des enfants",
- "Superbe expérience, d'avoir bénéficié de la découverte du milieu associatif".

COMMUNICATION

Pour l'année 2023, la fédération a grandement développé sa communication avec :

- Une présence accrue sur les réseaux sociaux (Instagram 27 publications et 150 abonnés, Facebook 121 publications et 282 abonnés, et LinkedIn 42 publications et 315 abonnés)
- La mise à jour de son site internet régional
- La participation à la rédaction des pages régionales du Vivre Mieux (3 numéros)
- La mise en lumière de nos actions sur le site Kit à Agir
- La mise en page et diffusion de différents documents (flyers BAFA, projet fédéral... 6 supports envoyés à l'imprimeur en 2023)
- La prise de contact de médias avec la rédaction d'un article au sein du Pays Briard sur Familles Rurales
- La réalisation d'Oriflammes et de Kakémonos Familles Rurales
- La réalisation d'un support de promotion des permanences consommation



Consommation



REPRÉSENTATIONS

* EN DATE DU 31/12/2023

VIE ASSOCIATIVE – FAMILLE - JEUNESSE

**Union Départementale des Associations Familiales 77
- Conseil d'Administration**

Guy LATHÉLIZE, Diane SOLOGNE et Bernard SOHIER

Jury BAFA

Ike CHAPOTOT (Suppléante : Karine SOLMON)

**Collège Départemental du Fonds pour le
Développement de la Vie associative**

Anne GBIORCZYK

**Comité Départemental de la Jeunesse, des Sports et
de la Vie Associative - Formation protection des
mineurs**

Ike CHAPOTOT

**Médailles Jeunesse, des Sports et Engagement
Associatif – SDJES 77**

Ike CHAPOTOT

**Centre Information Jeunesse de Seine-et-Marne -
Conseil d'Administration**

Ike CHAPOTOT

Comité FONJEP Ile-de-France

Ike CHAPOTOT

SANTÉ – SÉNIORS - HANDICAP

Comité régional France Assos Santé

Chantal JANNET (Suppléant : Patrice MERIEL)

**Commission de Conciliation et d'Indemnisation des
accidents médicaux**

Mariannick LAMBERT

**Conseil Départemental de la Citoyenneté et de
l'Autonomie 77 – Préfecture**

Ike CHAPOTOT (Suppléante : Lucie LAJUGIE DUPLAN)

CCSPL du département 77

Bernard SOHIER

**Représentant des usagers à la Clinique des Pays de
Meaux**

Guy LATHÉLIZE

SOCIAL – VIE LOCALE – POLITIQUES PUBLIQUES

CESER Île-de-France

Ike CHAPOTOT

**Commission départementale de la sécurité routière (Au
titre de l'UDAF)**

Bernard SOHIER

**Commission Consultative de l'Environnement de
l'Aérodrome de Melun-Villaroche**

Bernard SOHIER

**CCSPL et commission de contrôle financier du syndicat
des eaux de Seine-et-Marne**

Anne GBIORCZYK

CCSPL de Seine-et-Marne Numérique

Eric GRIMONT

**Commission Locale des Transports Publics Particuliers
de Personnes – Préfecture**

Denise SEPIERRE

LOGEMENT

Commission CCAPEX Sud – DDETS

Thérèse MEZERETTE

Commission de Surendettement – Banque de France

Thérèse MEZERETTE

Commission de Conciliation 77

Thérèse MEZERETTE

**Agence Départementale d'Information sur le logement de
Seine-et-Marne**

Thérèse MEZERETTE

**Comité local des usagers particuliers de Seine-et-Marne –
DDFIP 77**

Thérèse MEZERETTE

CCSPL de Val d'Europe Agglomération

Elisabeth CHENNEBAULT

AUTRE

Union des Employeurs de l'ESS

Anne GBIORCZYK (Suppléant : Ike CHAPOTOT)

FONCTIONNEMENT DE LA FÉDÉRATION

Les chiffres 2023

- 19 temps d'échanges
- 12 administrateurs
- 7 salariés mis à disposition par la fédération de Seine-et-Marne

Le Conseil d'Administration

*en date du 31/12/2023

GBIORCZYK Anne : Présidente
JANNET Chantal : Vice-présidente
SOULIER Gérard : Secrétaire
OSTERTAG Christine : Trésorière
HEUSELE Corinne
LAMBERT Mariannick
LOISON Nicole
LOUBOUTIN Martine
MASSEY Céline
SEPIERRE Denise
SOHIER Bernard
STROHM Isabelle

Les commissions fédérales

Depuis septembre 2023, dans la continuité du projet fédéral, les commissions suivantes ont été mises en place :

- Commission « RH / Finance »
- Commission « Améliorer la qualité de vie des familles au quotidien »
- Commission « Communiquer et valoriser »
- Commission « Accompagner la vie associative »
- Commission « Réinventer nos territoires »

Elle regroupe les administrateurs et les salariés de la fédération ainsi que les bénévoles du réseau intéressés par ces thématiques.

Les rencontres 2023

Assemblée Générale : 15 avril 2023

Conseil d'Administration : 11 février 2023, 30 mars 2023, 10 mai 2023, 1er juillet 2023, 7 octobre 2023 et le 5 décembre 2023.

Réunion de bureau : 24 janvier 2023, 14 mars 2023, 11 avril 2023, 15 juin 2023, 13 juillet 2023, 21 septembre 2023 et le 8 novembre 2023.



Familles Rurales près de chez vous

1 850 associations locales

69 fédérations départementales, 11 fédérations régionales

Comme 121 000 familles adhérentes, 25 000 bénévoles
et 17 000 salariés, rejoignez le Mouvement !



PETITE ENFANCE

Accueillir les tout petits



ENFANCE

Bien grandir



JEUNESSE

Donner vie à ses projets



**ÉDUCATION ET
PRÉVENTION**

Accompagner les familles



SENIORS

Bien vieillir accompagné



**CONSOMMATION
ET VIE PRATIQUE**

Vivre mieux au quotidien



**ENTRAIDE ET
CONVIVIALITÉ**

Se rencontrer, échanger,
être solidaire



**LOISIRS ET
CULTURE**

Bouger, sortir, découvrir



FORMATION

Développer ses compétences