

RAPPORT D'ACTIVITÉ 2020



FAMILLES RURALES, FÉDÉRATION DE SEINE-ET-MARNE

SOMMAIRE



Le mot de la présidente



Anne GBIORCZYK
Présidente de la fédération Familles Rurales
de Seine-et-Marne

Chers amis,

L'année 2020 restera celle du démarrage d'une crise sanitaire inédite que personne n'aurait imaginé en 2019 !

Avec constance et détermination, vos Fédérations Familles Rurales de Seine-et-Marne et d'Ile-de-France sont restées proches de leurs associations et de leurs adhérents, comme la Fédération nationale l'a été auprès de nous.

Télétravail, chômage partiel, visio, tous ces mots nouveaux ont envahi notre quotidien et nous avons su nous adapter.

Nous pouvons en être fiers !

Malgré ce quotidien très bouleversé, voire parfois incertain, nous avons continué à faire évoluer nos projets pour rendre un service encore meilleur aux familles adhérentes.

Ainsi, nous avons déménagé dans un espace de coworking associatif à Melun, pour pouvoir mieux vous accompagner et soutenir nos associations, notamment en nous rapprochant de nos partenaires départementaux.

Cet été 2020, nous avons organisé des Séjours apprenants inclusifs, où des dizaines d'enfants, en situation de handicap ou pas, se sont retrouvés pour vivre ensemble et partager une merveilleuse expérience humaine.

Tout ce travail a été possible grâce à notre toute petite équipe, pilotée par Carole DELMAS, puis par Ike CHAPOTOT.

Un merci chaleureux à tous les 2 pour leur engagement auprès de Familles rurales.

Après d'eux, Sandrine RENUART, qui les a rejoints juste avant le début de cette crise, a dû très rapidement s'adapter à un nouvel environnement professionnel et accompagner la gestion de la crise.

Et puis, dans nos structures aussi, les uns et les autres ont dû s'adapter pour faire face à un quotidien pour lequel le protocole sanitaire changeait, parfois sans préavis, mais était surtout rythmé par les annonces à la télévision.

Merci à Dorian BLEZY d'avoir gardé le cap !

Et surtout, merci à tous les bénévoles et salariés du réseau Familles Rurales franciliens, de n'avoir pas lâché la barre au milieu de cette tempête.

Cette crise aura eu un intérêt : elle nous aura montré à quel point nous avons besoin de solidarité et de convivialité.

Et nous sommes bien là au cœur même de notre beau réseau de Familles rurales !

Bonne lecture de notre rapport d'activité 2020 et au grand plaisir de nous retrouver très bientôt !

Bien sincèrement,

Familles Rurales en un regard

Premier Mouvement familial associatif de France

Familles Rurales est une association reconnue d'utilité publique qui agit en faveur des familles sur tout le territoire, en milieu rural et périurbain. Le Mouvement intervient dans tous les domaines de l'intérêt général : petite enfance, enfance, formation, parentalité, grand âge, défense des consommateurs. Son action : accompagner les projets et développer des initiatives, des structures et des services pour répondre aux besoins des familles et défendre leurs intérêts.

Les missions

- Informer les familles et faire entendre leur voix
- Proposer des réponses adaptées aux besoins des familles
- Développer l'entraide de proximité
- Dynamiser les territoires ruraux et périurbains
- Soutenir l'engagement associatif

Les valeurs

- Entraide et solidarité
- Initiative et responsabilité
- Participation et citoyenneté
- Convivialité et échange

Les chiffres clés

- 160 000 familles adhérentes
- 40 000 bénévoles
- 17 000 salariés



2 200

Associations locales

70

Fédérations départementales

10

Fédérations régionales

Agir ensemble à chaque étape de la vie

Agir au quotidien

- Avec les familles adhérentes, Familles Rurales invente et développe les activités et services adaptés à leurs besoins :
- 156 associations de services d'aide à domicile • 500 clubs séniors
- 113 « permanences consommation »
- 2 100 accueils de loisirs
- 7 500 personnes en formation
- 5 000 jeunes engagés
- 260 structures petite enfance
- mais aussi des séjours de vacances, de l'accompagnement scolaire, du soutien à la parentalité, de la prévention routière...

Représenter les familles

- Association familiale et agréée défense des consommateurs, Familles Rurales se mobilise pour défendre les intérêts des familles. Le Mouvement a notamment obtenu :
- la mise en place du chèque énergie pour les ménages modestes,
- l'instauration d'un droit à l'oubli sur Internet pour les mineurs,
- l'encadrement des services de transport d'utilité sociale,
- un étiquetage des aliments plus lisible pour préserver la sécurité alimentaire des consommateurs.

Construire les ruralités de demain

Familles Rurales présente des solutions nouvelles pour préparer l'avenir des familles et des territoires ruraux en prenant en compte la voix des familles. Parmi les thématiques prioritaires :

- préserver les services publics dans les territoires ruraux,
- connecter les territoires ruraux en très haut débit,
- développer le télétravail et les tiers-lieux,
- être un acteur de la transition écologique,
- créer de nouvelles synergies et mobiliser les entreprises à travers le fonds de dotation RURAL MOUV.



Les domaines d'action



PETITE ENFANCE
Accueillir les tout petits



ENFANCE
Bien grandir



ÉDUCATION ET PRÉVENTION
Accompagner les familles



JEUNESSE
Donner vie à ses projets



SENIORS
Bien vieillir accompagné



CONSOMMATION ET VIE PRATIQUE
Vivre mieux au quotidien



ENTRAIDE ET CONVIVIALITÉ
Se rencontrer, échanger, être solidaire



LOISIRS ET CULTURE
Bouger, sortir, découvrir



FORMATION
Développer ses compétences



**Familles Rurales =
Familles Solidaires**

LA FÉDÉRATION

- 2020, une année inédite
- La fédération et les changements
- Défense de consommateurs
- La vie associative
- Le Service Civique



2020, une année inédite !



Mobilisé à tous les échelons et sur tous les fronts, le Mouvement a montré un engagement sans faille auprès des familles. Engagé sur le terrain, en assurant la continuité des services essentiels et en inventant des solutions pour les plus fragiles. Réactif pour accompagner les 32 associations du réseau. En première ligne pour défendre le secteur associatif, précarisé et pourtant plus que jamais indispensable. Innovant pour répondre aux problématiques liées à la crise. A l'œuvre enfin pour préparer, collectivement, les ruralités de demain. Retour sur une année exceptionnelle.



Une équipe investie

Lors de l'année 2020, l'équipe de la Fédération a dû adapter ses pratiques comme tous et s'organiser en télétravail. La Fédération a fait le choix de maintenir un maximum de salariés du siège en activité afin de continuer à accompagner les associations et à maintenir les partenariats. Les structures de la Fédération sont restées ouvertes autant que possible afin de maintenir auprès des familles un service primordial.

L'émergence des outils numériques

L'année 2020 rime avec l'adaptation et le numérique. Les salariés ont tout d'abord dû s'adapter à ces nouveaux moyens de communication : réunion en visioconférence, animation à distance, outils collaboratifs et stockage en ligne... Ces outils ont aussi été mis à disposition des associations et des bénévoles de la Fédération. Ainsi, les réunions statutaires de la fin d'année ont pu se dérouler à distance mais toujours avec la même bonne humeur !

Retour sur l'Assemblée Générale

L'Assemblée Générale de la Fédération pour 2020 a eu lieu tardivement en raison du contexte sanitaire. Elle a également dû se tenir en comité réduit et en visioconférence.

Toutefois, elle a permis des échanges, un temps de rencontre (67% des associations y étaient présentes ou représentées) et elle a également vu le renouvellement complet du Conseil d'Administration dont vous pourrez découvrir la nouvelle composition dans ce rapport d'activité.



Et dans nos associations...

"Le 17 mars 2020, la France se retrouve confinée pour réguler les proportions incroyables que prend la Covid19. Tout le monde doit rester chez soi et ne peut se déplacer que pour les premières nécessités, avec attestation.

En avril, c'est avec un masque sur le visage que la France doit avancer face à cette crise sanitaire. Seulement les masques deviennent une denrée rare, parfois chère, et certains se retrouvent dans l'incapacité d'en obtenir.

Les adhérents et bénévoles du Trait d'Union Montois Bassée (TUMB) décident alors de se mettre au travail et, à force de proposition, créent et mettent en place un projet pour remédier au manque de masques :

« Les masques solidaires de Nangis » - Des couturières passionnées de Nangis s'engagent à coudre gratuitement un maximum de masques pour les adhérents de l'association.

C'est un projet à moindre coût puisque ce sont des tissus, draps, vieux vêtements, élastiques, bobines de fils, provenant directement de dons des adhérents de l'association, qui constitueront le matériel de base pour confectionner les masques.

Début mai 2020, les familles ont chacune reçu deux masques, soit près de 120 masques tissus distribués. La trentaine de masques restants a été mise à disposition pour la reprise des ateliers de l'Espace de Vie Sociale du TUMB."

"C'est dans ces moments difficiles que le vivre ensemble et la solidarité font écho. Merci à tous d'avoir gardé le sourire, d'avoir continué à discuter, à échanger, à se soutenir face à cette situation complexe et bien trop longue. Les membres du bureau, les bénévoles et les adhérents sont, plus que jamais, ensemble. "

Chloé JEUDY COUVRAND, Présidente du Trait d'Union Montois Bassée

La Fédération & les changements



Installation dans de nouveaux locaux

En 2020, et au travers de ses différents partenariats, la Fédération a pu trouver de nouveaux locaux sur Melun, plus proches des partenaires institutionnels et plus adaptés à la Fédération.

Ces locaux sont mis à disposition gratuitement par la Communauté d'Agglomération Melun Val-de-Seine, via un partenariat avec le Centre Information Jeunesse de Seine-et-Marne, Unis-Cité et l'association VIR'VOLT.

Il a pour objectif de créer un espace co-working qui permet de mutualiser des locaux mais également des moyens humains et matériels.

Ce partenariat permet également de monter des projets communs et assure une meilleure visibilité de ces quatre têtes de réseaux sur le territoire.

Parce que la présence sur les territoires ruraux est indispensable, les salariés et bénévoles de la Fédération conservent tous une grande mobilité pour continuer à aller à la rencontre des associations du réseau et des partenaires sur l'ensemble de la Seine-et-Marne.

Un nouveau Conseil d'Administration

En 2020, l'Assemblée Générale a permis de renouveler l'ensemble du Conseil d'Administration de la Fédération.

En voici la nouvelle composition :

- Anne GBIORCZYK : Présidente
- Denise SEPIERRE : Vice-présidente
- Martine LOUBOUTIN : Secrétaire
- Bernard SOHIER : Trésorier
- Alain HENNEPEAUX : Trésorier adjoint
- Corinne HEUSELE
- Glory MAKOLA ODIA

Nous remercions grandement les administrateurs dont l'engagement a pris fin en 2020 :

- Julien AGUIN
- Sylvie EARD
- Lydie LODIN
- Nicole MULLER
- Daniel REYDEL
- Michèle SOULIE



Equipe salariée

L'équipe technique du siège de la Fédération est composée ainsi en 2020 :

- **Carole DELMAS**, directrice. Elle est en charge du pilotage des actions du pôle « Petite enfance, Enfance, Jeunesse » dans les établissements gérés par la Fédération, ainsi qu'auprès des associations qui proposent des activités dans ce domaine. Elle supervise également les formations BAFA et BAFD. Elle est en charge de la gestion administrative et financière de la Fédération. Elle est la principale interlocutrice pour les activités liées à l'emploi de salariés, le fonctionnement statutaire et l'accompagnement des associations.
- **Ike CHAPOTOT**, chargé de mission. Il est en charge de développer, d'accompagner et de mettre en place les actions dans les domaines de la parentalité, de la jeunesse et du Service Civique dans le réseau.
- **Sandrine RENUART**, assistante. Elle est en charge de l'accueil physique, téléphonique et électronique de la Fédération. Elle assure également le suivi administratif des formations BAFA et BAFD.

Et dans les différents territoires, des salariés sont en place dans différentes structures :

- **Structure de La Ferté-Gaucher** : **Dorian BLEZY** est directeur de l'accueil de loisirs avec 7 salariés permanents.
- **Structure de Saint-Mesmes** : **Nathalie AFONSO** est animatrice à la garderie périscolaire de Saint-Mesmes.

Et aussi ... La Fédération gère des accueils de loisirs de façon ponctuelle durant les vacances scolaires avec des animateurs et directeurs. Des formateurs sont également employés pour les sessions BAFA et BAFD.



Entretiens avec de nouveaux administrateurs Bernard SOHIER & Glory MAKOLA ODIA

Familles Rurales, c'est quoi pour vous ?

Bernard

"C'est un mouvement associatif multifacettes d'aide aux familles et aux individus en vue de favoriser le vivre mieux ensemble."

Glory

"Ça représente l'entraide, la solidarité et le partage. C'est une Fédération où l'on peut rencontrer des personnes aux profils différents, ce qui permet des échanges enrichissants."

Comment êtes-vous arrivé.e à Familles Rurales ?

Bernard

"Par le souci de se rendre utile dans une association après la vie professionnelle."

Glory

"J'ai commencé mon aventure à Familles Rurales en tant que volontaire en Service Civique fin 2018. Ma mission était de favoriser l'engagement et les projets jeunesse."

Pourquoi avez-vous souhaité devenir administrateur.trice de la Fédération ?

Bernard

"Après une expérience d'administrateur d'association locale, il semblait naturel de vouloir contribuer au fonctionnement et au développement de la Fédération."

Glory

"J'ai toujours voulu m'investir dans des associations, de plus, mon expérience au sein de la Fédération m'avait beaucoup plu. Je voulais continuer à m'investir pour Familles Rurales mais d'une manière différente, alors lorsqu'il m'a été proposé de devenir administratrice, j'ai tout de suite accepté. J'ai vu que les valeurs du mouvement étaient en accord avec les miennes, je souhaitais mettre mon envie d'agir et mes compétences au service de la Fédération et apporter mes idées."



Glory MAKOLA ODIA



Bernard SOHIER



Défense des consommateurs

Association de défense des consommateurs agréée au plan national depuis 1975, Familles Rurales informe, conseille et mène des actions de prévention dans le domaine de la consommation. Le Mouvement défend également, à tous les échelons, les intérêts collectifs et individuels des consommateurs.



En Seine-et-Marne, le réseau dispose :

- d'une permanence consommation : ces points d'accueil sont ouverts au public et offrent une information sur les droits des consommateurs, le logement, l'énergie, le crédit, la gestion du budget, le surendettement, la vente à distance, le démarchage... mais aussi sur la santé, la sécurité, le développement durable. Ils proposent également une aide au traitement des litiges de consommation.
- de veilleurs de prix : des observatoires de prix pour éclairer les consommateurs. Afin de mesurer l'évolution des prix, Familles Rurales a développé des observatoires de prix pour éclairer les consommateurs sur leurs achats et les aider à préserver leur pouvoir d'achat. L'observatoire de Familles Rurales a permis de constater les hausses régulières du panier (+6% en 10 ans).



Vie associative



Les chiffres

26 associations

5 espaces de vie sociale

2 304 familles adhérentes

Une baisse de 15% en 2020 a été recensée dans le réseau Familles Rurales en raison de la crise sanitaire. En Seine-et-Marne, cette baisse n'est que de 7%.

L'accompagnement de la Fédération

En 2020, la Fédération départementale s'est attachée à accompagner les associations affiliées au Mouvement en Seine-et-Marne en particulier face à la crise sanitaire.

Cette fonction de liaison et d'écoute a pour objectif principal de contribuer au bon fonctionnement des associations locales, de développer la vie en réseau et de mutualiser les compétences tout en portant toujours plus haut les valeurs Familles Rurales.

L'équipe du siège est donc restée active lors des périodes de confinement pour accompagner et répondre aux associations.

Chaque membre de l'équipe départementale apporte son soutien à l'ensemble du réseau. Cet accompagnement est une réponse aux sollicitations locales notamment concernant le montage de projets, la fonction employeur, la réflexion à de nouveaux projets, la recherche de financements...

Le suivi classique

Cet accompagnement assure un lien privilégié entre la Fédération départementale et les associations locales, il comprend un ensemble de missions :

- Etablir des contacts réguliers : téléphone, courriels, déplacements ;
- Réaliser un travail de veille : cerner les points forts et les points à consolider dans l'optique d'un accompagnement renforcé ;

En complément de ces contacts, cet accompagnement comprend des déplacements au sein des associations :

- Participation aux Assemblées Générales, aux Conseils d'Administration ;
- Accompagnement des associations dans de nouveaux projets ;
- Mise en relation et en réseau avec d'autres associations Familles Rurales ou partenaires ;
- Réflexion sur des choix stratégiques ;
- Diffusion d'informations de partenaires, d'institutions, d'appels à projets... ;
- Information sur les ressources humaines, médiation ;
- Soutien des bénévoles lors de réunions avec des collectivités ou autres partenaires.

L'accompagnement renforcé

Selon la situation et les besoins de chaque association, la Fédération départementale apporte son aide à la création de projets innovants, à la réflexion, à l'écriture du projet associatif et à la mise en place d'outils simplifiant les tâches des bénévoles.

La Fédération cherche et met en lien des intervenants si nécessaire pour des accompagnements spécifiques.

En 2020, la Fédération a passé beaucoup de temps dans l'accompagnement des associations employeuses et des accueils de loisirs lors de cette année particulière.

La Fédération s'est également positionnée comme relais d'informations sur les différentes mesures sanitaires et les différents protocoles concernant l'ensemble des activités du réseau.

Les services de la Fédération

Voici les services que propose la Fédération auprès de ses associations :

- Accompagnement des associations (Formation de bénévoles, Création de liens entre les associations, Aide à l'élaboration des dossiers de demandes de subvention, Aide à la recherche de partenariats, Aide pour le diagnostic du territoire...)
- Communication (Réalisation de vos plaquettes de communication et de vos dépliants, Aide à la création de votre site internet, Mise à disposition de dépliants institutionnels, Présentation des associations sur le site internet de la Fédération, Diffusion des événements des associations dans la lettre d'information...)



- Administratif (Gestion des remboursements ANCV et CESU, Gestion des licences de gymnastique volontaire, Tenue du répertoire des associations, Conseils en ressources humaines...)
- Supports animations (Mise à disposition de jeux dédiés à la consommation, Mise à disposition de jeux en bois, Mise à disposition de totems, banderoles, vidéoprojecteur, Mise à disposition de matériel de camping...).



Les conventions « Prestations comptables » et « Prestation paie »

Ce service fédéral est conventionné avec les associations sur les engagements suivants :

- Prestation Comptable : Saisie des écritures et affectations des opérations comptables avec enregistrement sur des journaux informatisés - Etat de rapprochement périodique - Suivi des budgets d'activités - Ecritures de fin d'année - Etablissement du bilan de production des annexes - Etablissement des factures - Aide au budget prévisionnel de l'association
- Prestations Paie : Elle élabore les bulletins de paie - Déclarations au service des associations

Cette prestation est gérée depuis 2018 par le Groupement d'Intérêt Economique (GIE) de la Fédération du Loiret pour la comptabilité et depuis 2019 pour la paie. La Fédération départementale reste l'intermédiaire entre les associations et le GIE. Ces services sont conventionnés entre les deux fédérations au profit des associations. En 2020, 11 associations en ont bénéficié.

Pour parfaire ce partenariat, la Fédération a voté son adhésion au GIE en 2020 et de nouvelles conventions seront mises en place entre les associations, la Fédération et le GIE.

La Fédération de Seine-et-Marne reste également l'interlocuteur privilégié pour les associations sur les questions de recrutement, de formation des salariés, de ressources humaines.



L'animation de la vie sociale

Qu'est-ce que l'AVS ?

L'animation de la vie sociale regroupe l'ensemble des lieux de proximité à vocation générale, familiale et intergénérationnelle.

Les structures d'animation de la vie sociale, agréées par la CAF, sont essentiellement les centres sociaux et les espaces de vie sociale (EVS). Elles accueillent toute la population en veillant à la mixité sociale.

Les lieux d'animation de la vie sociale permettent aux habitants d'exprimer, de concevoir et de réaliser leurs projets.

Qu'est-ce qu'un EVS ?

Un Espace de Vie Sociale est un lieu exclusivement géré par une association, qui s'appuie sur un projet social et sur une dynamique de mobilisation des habitants.

L'espace de vie sociale contribue à l'enrichissement de la vie sociale en renforçant les liens entre habitants, entre générations et avec les acteurs locaux, en proposant une offre de service utile à la population, en soutenant la fonction parentale, en favorisant l'accès aux loisirs et aux vacances, en permettant une appropriation du cadre de vie.

La Fédération de Seine-et-Marne a accompagné cinq EVS sur l'année 2020.



L'accompagnement AVS par la Fédération départementale :

L'accompagnement AVS de la Fédération départementale se décompose de différentes façons :

- Elle assure un accompagnement des associations dans l'obtention de leur premier agrément EVS.
- Elle suit le renouvellement d'agrément des EVS déjà existants.
- Elle soutient les EVS dans l'élaboration d'actions et de projets.
- Elle facilite leurs relations avec les collectivités locales.
- Elle propose des formations aux bénévoles.

Enfin, la Fédération départementale est l'intermédiaire privilégié entre la CAF et les EVS.

Dans ce cadre, elle participe aux différents comités ou groupes de travail du Schéma de l'Animation de la Vie Sociale, pilotés par la CAF.

La Plateforme AVS / Parentalité

Dans la continuité de la plateforme Kit-à-Agir, déployée pour centraliser les informations jeunesse sur la Seine-et-Marne, la Fédération départementale fait partie du comité qui travaille sur la plateforme AVS-Parentalité.

Cette plateforme aura pour objectif elle aussi de faciliter la recherche d'information pour les professionnels concernant les structures AVS (centres sociaux et EVS) et sur les dispositifs parentalité (REAAP, CLAS, LAEP etc.) présents sur le territoire seine-et-marnais.



Le Service Civique



Le Service Civique est un engagement volontaire au service de l'intérêt général, ouvert à tous les jeunes de 16 à 25 ans étendu jusqu'à 30 ans pour les jeunes en situation de handicap sans conditions de diplôme, prenant en compte les savoir-être et la motivation du volontaire. La finalité de ce service est de promouvoir le projet professionnel du jeune, par l'accompagnement et le soutien de l'organisme accueillant.

La Fédération a accueilli quatre volontaires en 2020 :

Naïma PHERON



"J'ai débuté mon Service Civique en octobre 2020, je suis en charge des actions de prévention et de sensibilisation jeunesse. Avec mon tuteur, nous cherchons à sensibiliser les jeunes aux problématiques qui les touchent telles que les addictions, la relation avec l'argent et un tout nouveau projet autour de l'usage des écrans et des réseaux sociaux.

Le Service Civique me permet à la fois de gagner en maturité, de développer le sens des responsabilités, de créativité et améliorer mes prises de parole mais aussi de renforcer mes compétences informatiques, rédactionnelles et relationnelles.

Je découvre aussi le monde associatif et m'engage dans des missions à but préventif.

Par ailleurs, en ce temps de COVID-19, ma mission fut très compliquée, les interventions prévues ont été annulées. Malgré tout, afin de mener à bien ma mission, je reste optimiste et je me concentre sur l'élaboration du jeu sur les écrans et les réseaux sociaux."

Mathilde MITSCHKA



"Je suis volontaire en Service Civique au sein de la Fédération Familles Rurales 77 depuis octobre 2020, je suis en charge des Juniors Associations, avec mon tuteur, nous aidons les jeunes à créer leur JA et les accompagnons dans leurs démarches et leurs projets. Cela me permet de développer mon sens du relationnel, et mes capacités oratoires. Je suis également en charge de l'engagement des jeunes de Seine-et-Marne. Pour cela, nous avons créé des pages Instagram et Facebook que nous alimentons régulièrement pour aider et guider les jeunes. Ma mission n'a pas été beaucoup impactée par la situation sanitaire actuelle car nous avons su nous adapter. Le Service Civique me permet de développer mes compétences à l'oral et en informatique et également de découvrir le monde associatif."

Drucilla PINTO



"Ma mission lors de mon Service Civique était de coanimer les réunions du Conseil de Jeunes et du Conseil de Vie Collégienne, qui ont pour but d'organiser des activités en dehors du collège pour le conseil de Jeunes et pour le collège dans le cadre du Conseil de Vie Collégienne, et faire de la sensibilisation sur le harcèlement scolaire. Ma mission s'est transformée avec le Covid-19, en effet, j'ai créé une animation sur les gestes barrières que j'ai présentée avec Tania dans trois accueils de loisirs Familles Rurales.

Cette mission de Service Civique a été riche en apprentissages. Grâce au Conseil de Jeunes et au Conseil de Vie Collégienne, j'ai pu développer mon aisance orale, ma patience et ma confiance en moi. Lors de cette mission, j'ai aussi acquis de nouvelles compétences comme par exemple la réalisation de comptes-rendus, présentation Prezi, et l'organisation."



Tania THEVENET



"Lors de mon Service Civique au sein de Familles Rurales 77, j'étais chargée de plusieurs missions différentes. La première était la coanimation et le suivi du dispositif de Juniors Associations. J'ai aussi participé à l'animation d'ateliers de prévention (laïcité, sexualité, droits homme/femme...) ainsi qu'à la création et modification de certains d'entre eux. Enfin, j'ai pu participer au projet de rencontre des volontaires en Service Civique en Seine-et-Marne en aidant à la création d'une vidéo.

Le Service Civique m'a permis de découvrir l'univers de l'association et d'apprendre de nouvelles choses, notamment sur la prévention ainsi que la manière de m'exprimer. Il m'a aussi permis de mettre en valeur mes connaissances et d'être plus à l'aise à l'oral. Faire un Service Civique m'a donné l'opportunité d'obtenir une expérience différente, enrichissante, tout en étant utile pour mon futur. L'équipe avec laquelle j'ai pu travailler était agréable et toujours présente en cas de besoin. Je garde un très bon souvenir de mon Service Civique et si je pouvais en refaire un je le ferais sûrement."

Le rassemblement des volontaires à Blandy-les-Tours

La Fédération et l'ensemble des partenaires jeunesse du territoire ont travaillé à la mise en place d'une journée à destination des volontaires en Service Civique de Seine-et-Marne.

Cette journée devait se dérouler en mai et accueillir 150 volontaires au château de Blandy-les-Tours. Forum sur l'après Service Civique, échanges et découverte étaient au programme.

Familles Rurales a particulièrement travaillé sur la réalisation d'un reportage sur l'après Service Civique.

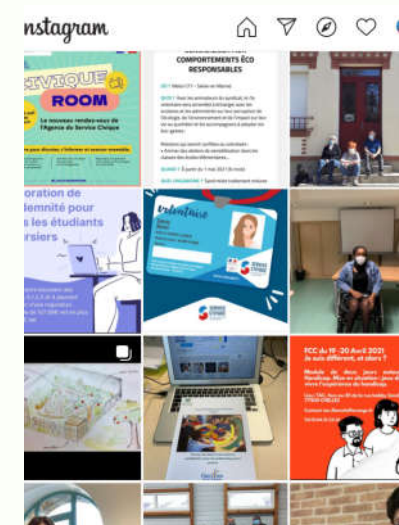
L'évènement a dû être annulé mais le reportage a pu être diffusé sur les réseaux sociaux, relayé par l'agence du Service Civique et présenté en septembre à M. Thierry COUDERT, Préfet de Seine-et-Marne et à Mme Béatrice ANGRAND, présidente de l'Agence du Service Civique.



Réseau Service Civique 77

Durant l'année 2020 et pour dynamiser le Service Civique sur le département, la Fédération a créé des pages Instagram et Facebook où il a été posté régulièrement du contenu concernant le Service Civique et les jeunes comme les avantages des volontaires, des témoignages de jeunes, des nouveautés sur le Service Civique...

Au 31 décembre 2020, il a été effectué 18 publications et 63 personnes étaient abonnées à la page Instagram. La Fédération a également reçu des demandes d'aide pour certaines démarches par messages privés et en commentaires. Ces pages permettent de dynamiser les jeunes engagés mais aussi de se regrouper et pouvoir échanger entre volontaires.



Le Service Civique dans les associations ?



Via son agrément Service Civique de la Fédération Nationale, la Fédération de Seine-et-Marne a la possibilité de mettre en place de l'intermédiation, c'est-à-dire de mettre à disposition des associations, des volontaires sur des sujets larges (jeunesse, numérique, parentalité...). La Fédération accompagne de la réflexion au recrutement et également lors du bilan avec le volontaire.



LES ACTIVITÉS

- **Enfance**
- **Jeunesse**
- **Parentalité**
- **Formations BAFA/D**





Enfance

La Fédération gère et organise plusieurs accueils en Seine-et-Marne. L'opportunité d'avoir plusieurs gestions permet de mutualiser les moyens notamment pour le matériel mais aussi les sorties. Les équipes pédagogiques peuvent aussi intervenir sur plusieurs sites.



Les chiffres

Plus de 1 050 journées
présence enfant

Plus de 465 journées
d'ouverture

Ainsi que plus de 25 membres
des équipes pédagogiques sur
l'année

Accueil périscolaire et extrascolaire de La Ferté-Gaucher

L'accueil de loisirs situé à la Ferté-Gaucher est ouvert toute l'année sauf les week-ends et jours fériés. L'accueil ouvre également lors de fermetures exceptionnelles des écoles comme lors de ponts ou de grèves afin de proposer une solution de garde aux familles.

L'accueil de loisirs ouvre chaque matin et soir en période scolaire de 7h00 à 08h30 et de 16h30 à 19h00. Il est ouvert les mercredis et les vacances de 7h00 à 18h30 et accueille des enfants âgés de 3 à 11 ans. Les animateurs sont également mis à disposition de la mairie afin d'encadrer les enfants sur la pause méridienne de l'école élémentaire. Les Familles Rurales s'occupe donc de l'accueil des enfants pour la Mairie de La Ferté-Gaucher mais également pour la Communauté de Communes des Deux Morin. En 2020, la structure a accueilli 155 familles différentes soit 223 enfants différents (46 enfants de plus qu'en 2019).

L'accueil de loisirs, c'est aussi et surtout :

- Des activités : ateliers cuisine, initiation au sport, recyclage, culturel...
- Les sorties : labymaïs, cinéma...
- Des partenariats : Collège Jean Campin, UNICEF, SMITOM, Maison de retraite KORIAN, Alex OLIVIER les chocolats du cœur...
- Des intervenants : spectacle de Noël, initiation au twirling bâton...

La garderie périscolaire de Saint-Mesmes :

La mairie de Saint-Mesmes a renouvelé sa confiance à la Fédération départementale Familles Rurales pour la gestion de la garderie périscolaire de sa commune. Le village de Saint-Mesmes et la Fédération ont signé une convention pour la gestion directe de la garderie avant et après l'école et également la pause méridienne. Elle a une fréquentation régulière. 30 familles ont recours à ce service.



L'accueil extrascolaire de Marles-en-Brie :

La mairie de Marles-en-Brie a sollicité la Fédération pour la mise en place d'un accueil de loisirs sur les vacances d'hiver, de Toussaint et de Noël 2020. Une vingtaine de familles a pu bénéficier de ces accueils.

L'accueil extrascolaire d'Ussy-sur-Marne :

La ville d'Ussy-sur-Marne a passé une convention avec la Fédération pour la gestion du mois de juillet. Un peu plus d'une vingtaine d'enfants fréquente l'accueil.

ENTRETIEN Avec Dorian BLEZY, Directeur de l'accueil de loisirs de La Ferté-Gaucher



Vous avez rouvert votre accueil le 20 mai 2020 après deux mois de fermeture. Comment s'est déroulé l'accueil avec tous les protocoles que nous connaissons ?

"Tout d'abord, ces deux mois ont semblé une éternité pour l'équipe et moi-même. Nous avons mis en place des marquages au sol à l'extérieur du centre, espacés de 2 mètres, afin que les familles qui déposent les enfants ne soient pas trop proches les unes des autres. Un sens d'arrivée et de départ a également été mis en place avec des flèches au sol. L'entrée dans l'accueil n'était plus possible, les familles devaient déposer les enfants dans le sas de l'accueil après s'être désinfecté les mains et après une prise de température. Plusieurs « pôles » de gel hydro alcoolique étaient à disposition dans l'accueil de loisirs.

Enfin, un adulte était référent pour la désinfection. Muni de lingettes microfibre et de désinfectant en spray, il passait toutes les heures pour désinfecter les toilettes, les poignées de portes, les jouets ..."

Comment garder le lien entre les animateurs et avec les parents durant le confinement ?

"Des réunions en visio ont eu lieu deux fois par mois afin que chacun apporte ses idées pour que le protocole soit strict mais ludique pour les enfants. Lors des réunions, nous avons également échangé pour mettre en place des projets pour l'été 2020. Concernant les familles, deux permanences ont eu lieu durant le confinement pour les familles qui souhaitaient faire un point sur les inscriptions et leur situation financière. J'avais moi-même le téléphone portable de l'accueil et l'ordinateur afin de pouvoir répondre rapidement aux parents. Enfin, la page Facebook de la structure a été le principal moyen de contact avec les familles."

Comment accompagner les enfants au respect des règles sanitaires ?

"Cela peut paraître surprenant mais il n'a pas été difficile d'apprendre les gestes barrières et le respect des règles sanitaires aux enfants. Nous avons utilisé leurs talents pour apprendre en s'amusant : des chants, des comptines, des affiches pour les plus grands et des jeux ! A noter : à ce jour, AUCUN cas de covid dans notre accueil de loisirs !"

Enfin, que retenir-vous de cette période ?

"Du positif. Je ne retiens que le positif. Nous avons su nous adapter, nous avons pu échanger avec les familles plus que d'habitude, se poser pour mettre en place de nouveaux projets."



Les Séjours de Vacances

Mis en place à l'été 2020, en sortie du premier confinement, les « colos apprenantes » visent à répondre aux attentes des enfants et des familles en matière de loisirs dans le cadre des accueils collectifs de mineurs se déroulant cet été tout en proposant des modules de renforcement des apprentissages.

La Fédération a donc organisé trois séjours apprenants en 2020 :

- **A Aulnoy** : en août 2020. Séjour "inclusif" avec des jeunes de la fondation Poidatz, des jeunes de l'association CFDJ ESPOIR et des jeunes du réseau Familles Rurales sur le thème du sport et du cinéma.

- **Bourron-Marlotte** : en août 2020. Séjour "inclusif" avec des enfants de la fondation Poidatz et du réseau Familles Rurales sur le thème de la nature et de l'environnement.

- **A Chailly-en-Bière** en octobre. Séjour "inclusif" avec des enfants de la fondation Poidatz et du réseau Familles Rurales sur la thématique des contes d'Halloween.

La Fédération a fait le choix d'organiser ces séjours avec la Fondation Poidatz et CFDJ ESPOIR afin de favoriser l'inclusion de tous les jeunes du territoire.

Sensibilisation aux gestes barrières

En parallèle des activités des structures, une volontaire en Service Civique a été missionnée sur la construction et l'animation d'ateliers de sensibilisation sur les gestes barrières dans les structures Familles Rurales. Cette animation a été mise en place dans trois structures en juillet 2020.



Formation des directeurs et des animateurs

De par son rôle d'organisateur d'Accueils Collectifs de Mineurs (ACM), la Fédération a été sollicitée par la Direction Départementale de la Cohésion Sociale (DDCS) afin d'animer des temps de formations lors des soirées des directeurs d'ACM qu'elle organisait. Cet événement a dû être reporté sur 2021.

De même la Fédération a été sollicitée pour monter avec la Fédération des Foyers Ruraux et le Planning Familial un programme de formation en direction des animateurs sur les stéréotypes de genre et la sexualité dans les accueils. Ces formations verront le jour en 2021.



Les actions jeunesse



Les chiffres

5 dispositifs
 6 projets de jeunes accompagnés
 406 jeunes rencontrés sur l'année
 15 partenaires associés sur les actions jeunesse

Les Actions de sensibilisation

Nous le savons tous, la jeunesse est la période de l'expérience, du développement de l'adrénaline, le choix de la sensation forte mais parfois confondue à des prises de risques qui peuvent transformer ou impacter la vie.

La Fédération s'est ainsi inscrite dans un processus de prévention et de sensibilisation de la jeunesse avec différents ateliers :

- Le risque addictif : sensibilisation aux addictions et à la prévention des risques qui en émane à travers un jeu de société RISKPATOUT, des débats et la distribution de plaquettes d'information sur les addictions et sur les structures qui peuvent les accompagner si besoin.

- L'égalité homme/femme : sensibilisation à l'égalité homme/femme et à la lutte contre les discriminations qui en découlent. Cette action s'articule autour d'un jeu de société (en marche vers l'égalité) et des débats.

- La sexualité et les relations amoureuses : sensibilisation sur la gestion des relations amoureuses et sexuelles autour d'un jeu de société "On s'explique", avec des mises en situation pour apprendre les risques, les moyens de contraception et le respect des envies de chacun.

- La laïcité : animation autour de vidéos et de débats sur la compréhension de la laïcité et sur ce qu'elle autorise.

- La gestion de budget : jeu sur la gestion de budget parlant également des achats compulsifs et des piratages bancaires.

Sur l'année 2020, l'association Familles Rurales a mené 53 interventions au sein de structures différentes telles que les missions locales, les collèges et sur des forums santé. 368 participants ont été recensés.

Les Juniors Associations (JA)

La Junior Association permet à des jeunes de moins de 18 ans de s'organiser et de mettre en œuvre leurs projets. Elle permet de se regrouper et de fonctionner, telle une association loi 1901. L'idée est de garantir aux jeunes des droits similaires aux associations déclarées en préfecture. C'est le Réseau National qui va fournir le cadre juridique nécessaire pour qu'ils puissent mettre en œuvre leur projet collectif. Le dispositif Junior Association est un espace balisé mais souple qui garantit la liberté d'expression et l'esprit d'initiatives des jeunes.

L'année 2020 a permis à une nouvelle Junior Association de voir le jour, ce qui monte à quatre le nombre de JA dont Familles Rurales est le relais départemental :

- Et Goosbump, JA de danse, qui a pris fin en 2020.
- Plaisir des Papilles qui a pour thème la cuisine ;
- Legacy avec les projets danse ;
- EasyMouv qui a pour projet la construction d'un espace de Parkour sur la ville de Bois-Le-Roi ;

Le rôle d'un relais départemental est d'accompagner les jeunes et leur accompagnateur dans leurs démarches, mais aussi de communiquer sur les événements, les avancées et les projets concernant les Juniors Associations. La communication s'effectue par mail et/ou par les réseaux sociaux tels que Instagram et Facebook.

A ce titre, la Fédération a pu organiser une rencontre entre JA lors de leurs habilitations en octobre, cela a permis de les faire se rencontrer autour d'un goûter réalisé par Plaisir des Papilles.

La Fédération a continué à créer des liens avec le RNJA en participant à la commission d'habilitation nationale (commission qui étudie et valide l'ensemble des demandes d'habilitation Juniors Associations).





Interview de Gabriel Villiers pour la JA "Plaisir des Papilles"



Pourquoi et comment avez-vous eu l'idée de vous former en Junior Association ?

"Cette association est née d'une passion, celle de la pâtisserie, Gabriel qui est passionné de pâtisserie, voulait aider les autres tout en exerçant sa passion, alors Danièle Lassaigue l'a conseillé de créer une junior association en embarquant avec lui Sirine, Nina, Oracio et Samuel. Plaisir des Papilles était née."

Que vous a apporté le dispositif JA ?

"Cette association nous apporte de recevoir des formations (gratuites) et beaucoup de bons moments lors des confections, mais nous avons aussi le bonheur de savoir que des personnes qui en ont besoin vont passer un bon moment en mangeant nos confections."

Comment votre relais départemental vous a aidé dans vos démarches ?

"Notre accompagnatrice au niveau du Pays de Fontainebleau nous aide et nous a beaucoup aidé sur les tâches administratives en nous corrigeant et nous conseillant mais pas seulement sur les tâches administratives. Je souhaite la remercier pour cela. Notre relais départemental nous permet d'appartenir à un ensemble d'associations et de nous sentir reconnus dans nos actions au niveau départemental."

Qu'avez-vous réalisé comme action l'année dernière ?

"L'année dernière nous avons pu participer à plusieurs confections de pâtisserie pour l'association de la Boussole Urbaine à Melun, elle a pour but d'offrir le repas au SDF de Melun. Nous avons pu leur faire 7 dons de gâteaux confectionnés par nous-même. Nous avons participé au marché de Bois-le-Roi dans le but de vendre des pâtisseries pour que nous puissions rémunérer l'association sans dépendre uniquement de subventions."



Le Conseil de jeunes

Le Conseil de Jeunes est un espace de citoyenneté, mis en place en partenariat avec le collège Jean Campin de La Ferté-Gaucher, qui permet aux jeunes de mettre en place des actions pour les jeunes du territoire, en dehors du temps scolaire.

La mise en place du Conseil de Jeunes a rencontré plusieurs difficultés en 2020. En effet, cette année correspondait au recrutement de nouveaux membres du Conseil de Jeunes et la situation sanitaire a impacté cette nouvelle mobilisation de jeunes. Pour accompagner ces jeunes, une volontaire en Service Civique a été spécifiquement recrutée pour les encadrer dans le renouvellement de ce Conseil.

Des nouveaux membres ont ainsi pu être recrutés en début d'année et ont pu travailler sur différents projets. A partir de mi-mars, les jeunes sont restés en lien via les réseaux sociaux. Le projet n'a pas pu reprendre en septembre mais reste très demandé par le collège pour 2021.

Kit-à-agir

Dans le cadre du Schéma Départemental des Services aux Familles (SDSF), la Fédération a participé à la mise en place et au pilotage de la plateforme kit-a-agir.fr.

Cette plateforme a pour objectif de regrouper l'ensemble des informations utiles dans le cadre du travail sur la jeunesse en Seine-et-Marne. Elle regroupe donc la liste des structures jeunesse du département, les différents appels à projets, des outils, des fiches pratiques, des articles ainsi que des offres de formation.

C'est une plateforme participative : chacun est invité à y partager ses informations et ses outils. Il a également été mis en place une lettre électronique en lien avec cette plateforme.



Kit à se former

Suite au succès de cet événement en 2019, la Fédération et l'ensemble des partenaires associés ont décidé d'organiser une nouvelle édition en 2020, toujours à destination des acteurs jeunesse et toujours composé de différentes formations. La Fédération s'est positionnée sur deux thématiques :

- Une formation pour les directeurs et managers de structure
- Une formation sur la santé des jeunes (sexualité et addiction)

Cet événement a finalement été reporté en 2021.





Les actions parentalité



Les chiffres

- 32 heures d'ouverture (présentiel et distanciel)
- 173 présences sur les actions
- 16 familles différentes
- 41 structures accompagnées dans les actions

Le REPAIR des parents

La Fédération coordonne depuis 2007 le REPAIR des parents sur la Communauté de Communes des 2 Morin. Cette année, les actions ont été adaptées avec la crise sanitaire, en voici le détail :

- Les matinées jeux

Temps d'accueil des parents avec leurs enfants non scolarisés (moins de 6 ans), les matinées jeux ont continué en 2020 et même pendant le confinement de fin d'année.

Elles s'articulent autour d'un espace de jeux libre pour les enfants et d'un espace d'échanges et de convivialité pour les parents.

Les deux espaces sont mélangés afin de favoriser au maximum les relations entre enfants, entre parents et également entre parents et enfants.

L'action permet de créer des liens entre les parents d'un même territoire et de favoriser les échanges entre eux. Echange de conseils, sur leurs difficultés, sur leurs enfants...

Pour les enfants, les actions leur permettent de rencontrer d'autres enfants, d'apprendre à partager l'espace et les jeux et ainsi les préparer à la vie en collectivité qu'ils rencontreront à l'école maternelle.

Enfin, nous essayons également de renforcer les liens parent-enfant à l'aide de parcours de motricité et d'activités manuelles.

- La Petite Pause

Action initiée en 2018, en co-construction avec le Service d'accompagnement à la Parentalité de la CC2M, la Petite Pause a continué en 2020 afin de mettre à disposition des parents des écoles maternelles de Rebaix et de La Ferté-Gaucher un espace d'échanges, de paroles et de ressources.

L'action se déroule un mardi matin par mois par école et regroupe des parents qui viennent déposer leurs enfants à l'école et qui souhaitent rester échanger avec deux professionnels autour d'un café et des viennoiseries.

Malheureusement, cette action n'a pu fonctionner que sur le premier trimestre de l'année en raison de la crise sanitaire.



- La Petite Pause en ligne

Conscient de la difficulté d'être parent en temps de confinement et face à la fermeture des actions, le Service d'accompagnement à la Parentalité de la CC2M et la Fédération ont fait le choix de mettre en place un espace de paroles et d'échanges en ligne pour les familles qui fréquentaient déjà les temps proposés.

Cette initiative a été proposée sur l'ensemble des périodes de confinement.

- Communication :

Le REPAIR des parents, page Facebook gérée par la Fédération, a eu une double utilisation sur l'année 2020 :

la communication sur les actions proposées et également la diffusion d'informations et de ressources auprès des familles. La page comptait 46 like en 2020.

De même, un groupe Whats'app a été mis en place afin de favoriser la communication et les échanges avec les familles du projet.





Le réseau REAAP Nord Rural



Afin d'accompagner au mieux les différents porteurs d'actions REAAP en Seine-et-Marne, la CAF a choisi de délimiter le département en quatre secteurs et d'en attribuer l'animation à différentes structures.

La Fédération a donc en charge d'animer le réseau REAAP Nord Rural qui s'étend de Dammartin-en-Goële jusqu'à Provins, et ce depuis 2016.

En 2020, le réseau comportait 38 structures différentes telles que des Comités Communaux d'Action Sociale (CCAS), des services parentalité de Communauté de Communes, des Centres Sociaux, des Espaces Jeunesse et des associations.

- Temps de rencontre :

Les premières composantes du réseau sont les temps de réunion entre les différents porteurs d'actions REAAP. Les réunions sont animées par la Fédération de façon participative et traitent de différents sujets comme les informations CAF, le fonctionnement du réseau et les thématiques liées aux actions des structures membres.

Certains temps de rencontres en 2020 ont eu lieu en visio-conférence et beaucoup de temps a été consacré à l'adaptation des actions au contexte sanitaire.

- Création d'outils :

La Fédération, avec l'aide du réseau, créée ou met en place différents outils pour les structures.

On retrouve par exemple un fichier recensant une multitude d'intervenants auxquels nous pouvons faire appel pour les actions parentalité, un répertoire des structures, la mise à disposition de jeux sur la parentalité, une base de données regroupant toutes les informations nécessaires, une lettre électronique en direction des professionnels de la parentalité...

- Formation :

En 2020, la Fédération a mis en place une formation pour les membres du réseau REAAP Nord Rural.

Cette formation sur la thématique « l'animation participative auprès des familles » a accueilli 15 professionnels et bénévoles et a été animée par ACCOLADES. Une suite aura lieu en 2021.

- Accompagnement individuel :

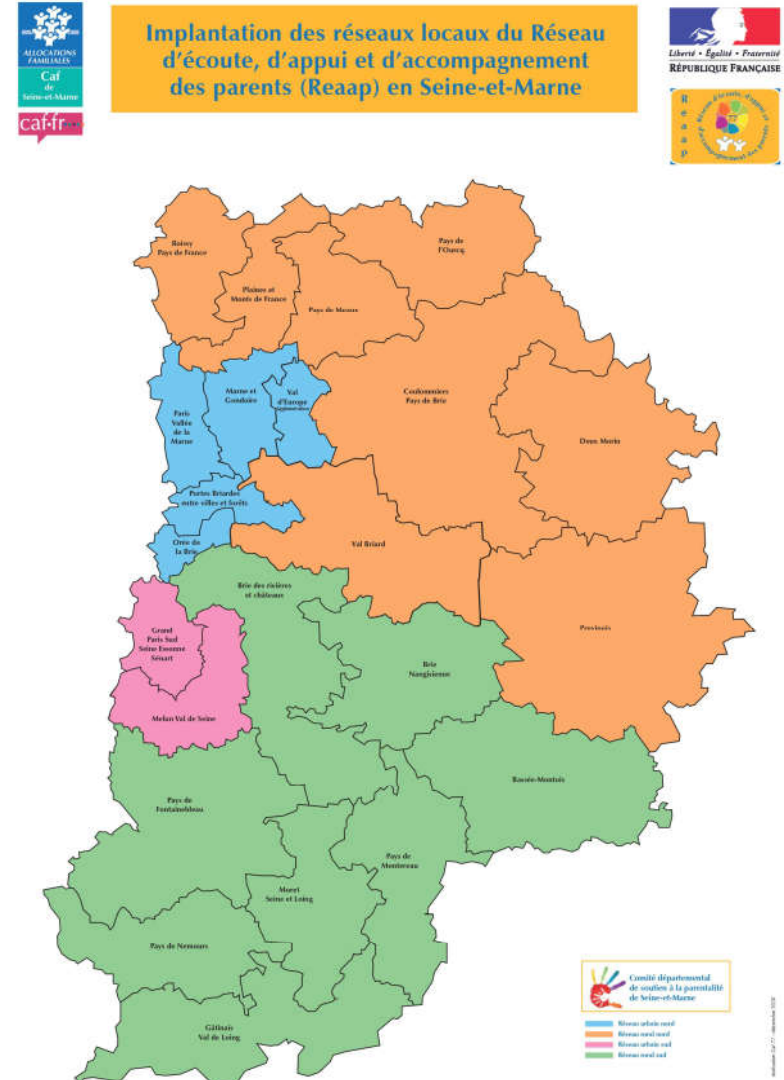
La Fédération a également pour rôle d'accompagner les structures, tant sur la communication avec la CAF, sur la complétude des dossiers de subvention REAAP que sur la remontée des données des actions REAAP.

La CAF fait également appel à la Fédération pour communiquer et accompagner les structures du réseau.



- Recherche de nouveaux porteurs :

En lien avec son implication au sein du Schéma Départemental des Services aux Familles (SDSF) et plus particulièrement au sein du comité « Être parent tout au long de la vie », la Fédération a également pour mission d'accompagner la CAF dans la recherche et la rencontre de nouvelles structures pouvant répondre à l'appel à projet REAAP.



Familles Rurales anime le réseau Nord Rural (orange)



Les formations BAFA/D

Le Brevet d'aptitudes aux fonctions d'animateur permet d'exercer, dans les Accueils Collectifs de Mineurs (séjours de vacances, accueils de loisirs, accueils de scoutisme), des fonctions d'animation auprès d'enfants et d'adolescents, à titre non professionnel et de façon occasionnelle.

Le Brevet d'Aptitude aux Fonctions de Directeur, quant à lui, est un diplôme qui permet d'encadrer à titre non professionnel, de façon occasionnelle, des enfants et des adolescents en Accueils Collectifs de Mineurs.

La Fédération de Seine-et-Marne bénéficie d'une habilitation pour organiser les formations via la Fédération nationale. Ces formations permettent à Familles Rurales de former ses propres animateurs et directeurs.



Les chiffres

- 8 formations générales BAFA
- 3 approfondissements BAFA (Activités 6-12 ans ; Veillées & Spectacles ; Le Grand Jeu sous toutes ses formes)
- 1 formation générale BAFD
- 222 stagiaires sur l'année
- 1 709 journées stagiaire
- 16 formateurs investis sur les sessions

Partenariat avec la FACEL

Sur l'année, Familles Rurales a maintenu son partenariat avec la FACEL ce qui a permis de mettre en place des formations BAFA sur Paris avec l'équipe de formateurs issue de la FACEL mais également de mettre en place une formation BAFD mixte Familles Rurales/FACEL.



Formation de formateurs

En 2020, deux formations ont été organisées en direction des formateurs :

- Une formation en juin, spécifiquement sur les mesures sanitaires en formation qui a regroupé une dizaine de formateurs en visioconférence.
- Et un temps de regroupement des formateurs sur Paris en octobre avec des temps d'analyse de pratique. Une quinzaine de formateurs s'est retrouvée à cette occasion.



Le livret "Activités physiques et sportives"

Au travers de son parcours Multi-Foot, la Fédération a été à l'initiative et le majoritaire contributeur du livret d'appro « Activités physiques et sportives » édité par la Fédération nationale.



COMMUNICATION & PARTENAIRES

- **Communication**
- **Représentation**
- **Partenaires**



Communication

Sites internet

En 2020, et suivant la réforme de communication du Mouvement, la Fédération départementale a rejoint le site de la Fédération Ile-de-France. Ce regroupement prend encore plus de sens dans le cadre du travail commun entre les deux fédérations.

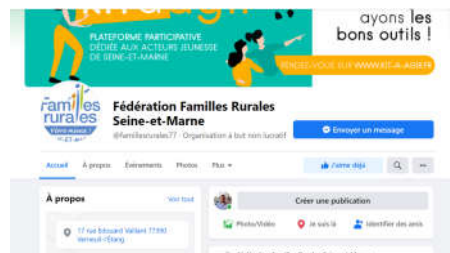
La Fédération est également active sur le site www.webdesfamilles.fr qui regroupe toutes les informations et les activités des associations du réseau Familles Rurales, et sur le site www.ma-formation-bafa.fr pour la communication et les inscriptions sur les formations BAFA/D.



Réseaux sociaux

Pour parfaire sa communication, la Fédération possède une page Facebook. Celle-ci est alimentée principalement des informations jeunesse et BAFA/D mais comporte tout de même 258 « j'aime ».

Enfin, une page sur le réseau LinkedIn a été mise en place fin 2020 afin de cibler une communication vers les professionnels.



Représentation

Au titre de ces différents partenariats, la Fédération est membre :

- Du CDFVA – Collège Départemental du Fonds pour le Développement de la Vie Associative
- Du CDJSVA – Comité Départemental de la Jeunesse, des Sports et de la Vie Associative
- De l'UDAF 77 – Union Départementale des Associations Familiales Conseil d'Administration
- De la CAF au titre de l'UDAF
- Du Conseil Départemental de la Citoyenneté et de l'Autonomie 77
- Du CIJ – Centre Information Jeunesse de Seine-et-Marne
- Du Jury BAFA



La Fédération est également :

- Signataire du SDAVS - Schéma Directeur de l'Animation de la Vie Sociale
- Participant au SDSF – Schéma Départemental des Services aux Familles



Partenaires

Partenaires





Familles Rurales près de chez vous

2 200 associations locales

70 Fédérations départementales, 10 Fédérations régionales

Comme 160 000 familles adhérentes, rejoignez le Mouvement !



PETITE ENFANCE
Accueillir les tout petits



ENFANCE
Bien grandir



JEUNESSE
Donner vie à ses projets



ÉDUCATION ET PRÉVENTION
Accompagner les familles



SENIORS
Bien vieillir accompagné



CONSOMMATION ET VIE PRATIQUE
Vivre mieux au quotidien



ENTRAIDE ET CONVIVIALITÉ
Se rencontrer, échanger,
être solidaire



LOISIRS ET CULTURE
Bouger, sortir, découvrir



FORMATION
Développer ses compétences