

# ILE-DE-FRANCE

## Familles Rurales près de chez vous

1850 associations locales

69 Fédérations départementales, 11 Fédérations régionales

Comme 121 000 familles adhérentes, 25 000 bénévoles  
et 17 000 salariés, rejoignez le Mouvement !



**PETITE ENFANCE**  
Accueillir les tout petits



**ENFANCE**  
Bien grandir



**JEUNESSE**  
Donner vie à ses projets



**ÉDUCATION ET  
PRÉVENTION**  
Accompagner les familles



**SENIORS**  
Bien vieillir accompagné



**CONSOMMATION  
ET VIE PRATIQUE**  
Vivre mieux au quotidien



**ENTRAIDE ET  
CONVIVIALITÉ**  
Se rencontrer, échanger,  
être solidaire



**LOISIRS ET  
CULTURE**  
Bouger, sortir, découvrir



**FORMATION**  
Développer ses compétences



# RAPPORT D'ACTIVITÉ 2021

# Introduction



De gauche à droite : Denise SEPIERRE, VP Familles Rurales 77 - Anne GBIORCZYK, Présidente Familles Rurales IdF - Dominique MARMIER, Président Familles Rurales Fédération Nationale - Chantal JANNET - VP Familles Rurales IdF

En Ile-de-France, comme ailleurs, l'année 2021 aura été une deuxième année COVID. Pourtant, notre fédération est restée mobilisée pour accompagner les familles franciliennes.

Que ce soit dans le domaine de la défense des intérêts des consommateurs, ou celui de la lutte contre la fracture numérique, nos bénévoles et nos équipes sont restées mobilisées et ont poursuivi leur engagement : nos nombreuses représentations en sont le reflet.

Ce beau partenariat entre la fédération de Seine-et-Marne et la fédération d'Ile-de-France continue de se concrétiser avec le travail débuté en 2021 autour d'un projet fédéral commun.

Merci aux équipes seine-et-marnaises de leur indéfectible soutien pour la région Ile-de-France et pour les associations non seine-et-marnaises !

Et MERCI à tous les bénévoles sans qui nous ne pourrions pas être présent pour défendre les familles dans la région capitale !

Chantal JANNET  
Vice-Présidente

Anne GBIORCZYK  
Présidente

# Familles Rurales en un regard

## Premier Mouvement familial associatif de France

Familles Rurales est une association reconnue d'utilité publique qui agit en faveur des familles sur tout le territoire, en milieu rural et périurbain. Le Mouvement intervient dans tous les domaines de l'intérêt général : petite enfance, enfance, formation, parentalité, grand âge, défense des consommateurs. Son action : accompagner les projets et développer des initiatives, des structures et des services pour répondre aux besoins des familles et défendre leurs intérêts.

### Les missions

- Informer les familles et faire entendre leurs voix
- Proposer des réponses adaptées aux besoins des familles
- Développer l'entraide de proximité
- Dynamiser les territoires ruraux et périurbains
- Soutenir l'engagement associatif

### Les valeurs

- Entraide et solidarité
- Initiative et responsabilité
- Participation et citoyenneté
- Convivialité et échange

### Les chiffres clés

- 121 000 familles adhérentes
- 25 000 bénévoles
- 17 000 salariés



## Agir ensemble à chaque étape de la vie

### Agir au quotidien

Avec les familles adhérentes, Familles Rurales invente et développe les activités et services adaptés à leurs besoins :

- 260 structures petite enfance
- 2 100 accueils de loisirs
- 6 000 jeunes engagés
- 7 500 personnes en formation
- 150 points de médiation numérique
- 36 tiers-lieux ruraux
- 130 « permanences consommation »
- 500 clubs séniors
- 156 associations de services d'aide à domicile mais aussi des séjours de vacances, de l'accompagnement scolaire, du soutien à la parentalité, de la prévention routière, des Espaces de Vie Sociale, des points conseil budget...

### Représenter les familles

Association familiale et agréée défense des consommateurs, Familles Rurales se mobilise pour défendre les intérêts des familles. Le Mouvement a notamment obtenu :

- la mise en place du chèque énergie pour les ménages modestes,
- l'instauration d'un droit à l'oubli sur Internet pour les mineurs,
- l'encadrement des services de transport d'utilité sociale,
- un étiquetage des aliments plus lisible pour préserver la sécurité alimentaire des consommateurs.

### Construire les ruralités de demain

Familles Rurales présente des solutions nouvelles pour préparer l'avenir des familles et des territoires ruraux en prenant en compte la voix des familles. Parmi les thématiques prioritaires :

- préserver les services publics dans les territoires ruraux,
- connecter les territoires ruraux en très haut débit,
- développer le télétravail et les tiers-lieux,
- être un acteur de la transition écologique,
- créer de nouvelles synergies et mobiliser les entreprises à travers le fonds de dotation RURAL MOUV.

### Les domaines d'action



# SOMMAIRE

01

## Introduction

06

## Organisation fédéral

- Conseil d'Administration
- La mise à disposition des salariés de Familles Rurales Seine-et-Marne

08

## La vie associative

- Les associations Ile-de-France
- L'accompagnement des associations

12

## Services aux familles

- Dans le réseau associatif
- La défense des consommateurs
- La médiation numérique

18

## Communication et représentations

- Communication
- Représentations





## ORGANISATION FÉDÉRALE

- **Conseil d'Administration**
- **La mise à disposition des salariés de Familles Rurales Seine-et-Marne**

### Conseil d'Administration

- Présidente : Anne GBIORCZYK
- Vice-présidente : Chantal JANNET
- Secrétaire : Martine LOUBOUTIN
- Trésorier : Bernard SOHIER
- Trésorier Adjoint : Alain HENNEPEAU (jusqu'au 29 avril 2021)
- Membre du Bureau : Denise SEPIERRE
- Membre du Bureau : Christine OSTERTAG
- Membre du Bureau : Gérard SOULIER
- Administratrice : Corinne HEUSELE
- Administratrice : Marianick LAMBERT
- Administratrice : Glory MAKOLA ODIA
- Administratrice : Céline MASSEY



### La mise à disposition des salariés Familles Rurales Seine-et-Marne

Le rapprochement de la fédération Ile de France avec la fédération Seine et Marne permet la mise à disposition des salariés de cette dernière dans le cadre des actions de la fédération Ile-de-France.

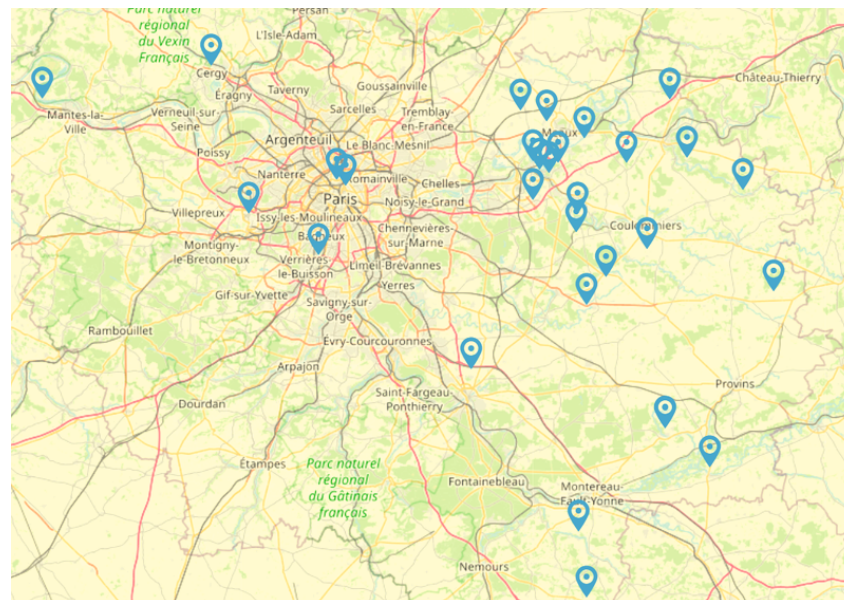
Ainsi la fédération bénéficie de l'expertise du savoir-faire des salariés pour l'accompagnement des associations, le développement de services aux familles, mais également sur les fonctions support comme la communication et la gestion comptable et financière.







## Les associations Ile-de-France

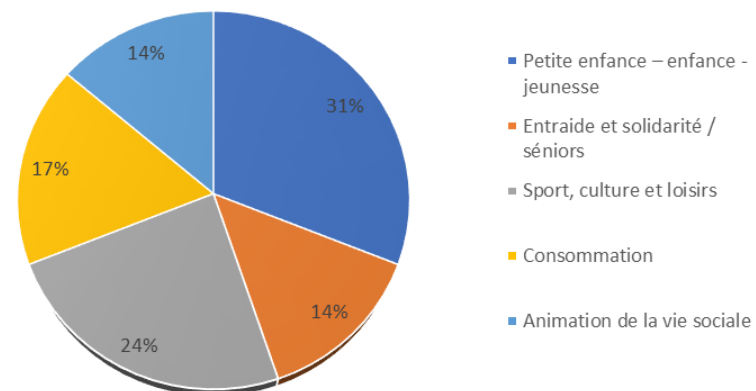


30 associations actives

2514 familles adhérentes

## LA VIE ASSOCIATIVE

- Les associations Ile-de-France
- L'accompagnement des associations



## L'accompagnement des associations

En 2021, la fédération s'est attachée à étayer son action d'accompagnement de son réseau d'associations dont les objectifs principaux sont le bon fonctionnement des associations locales et le développement sur les territoires.

Chaque membre de l'équipe fédérale joue un rôle dans le soutien aux associations en répondant de façon adéquate aux diverses sollicitations (montage de projets, réflexion sur de nouveaux projets, recherche de financements...).

Cet accompagnement assure un lien privilégié entre la fédération et les associations locales. Il comprend un ensemble de missions :

- Établir des contacts réguliers : téléphone, courriels, déplacements ;
- Diffuser les informations importantes et adéquates selon les activités des associations ;
- Réaliser un travail de veille : cerner points forts et fragilités dans les associations pour mettre en place si besoin un accompagnement renforcé.

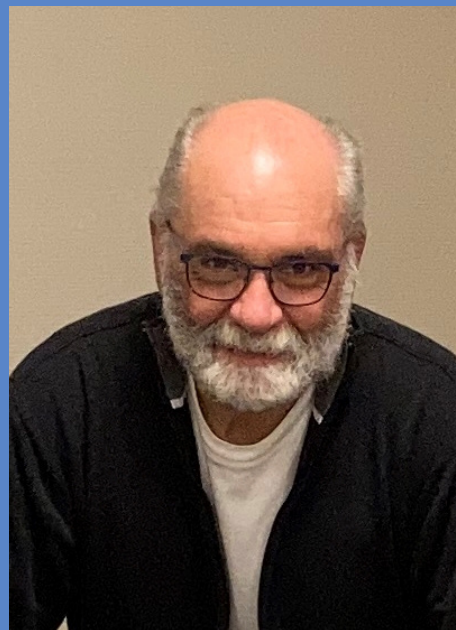
En complément de cet accompagnement, la fédération s'attache à proposer aux associations de :

- Participer aux assemblées générales ;
- Accompagner dans les nouveaux projets ;
- Mettre en relation et en réseau avec d'autres associations et/ou partenaires ;
- Accompagner la réflexion sur des choix stratégiques.

La fédération propose ainsi les services suivants auprès de ses associations :

- Accompagnement des associations : accompagnement au montage de projets, formation de bénévoles, création de liens entre les associations, aide à l'élaboration des dossiers de demandes de subvention, aide à la recherche de partenariats, aide pour le diagnostic du territoire, accompagnement de la vie statutaire ;
- Administratif : gestion des remboursements ANCV et CESU, gestion des licences de gymnastique volontaire, tenue du répertoire des associations, conseils en ressources humaines ;
- Communication : réalisation de vos plaquettes de communication et de vos dépliants, aide à la création de votre site internet (service payant), mise à disposition de dépliants institutionnels, présentation des associations sur le site internet de la fédération ;
- Supports d'animations : mise à disposition de totems, vidéoprojecteur, jeux en bois, jeux dédiés à la consommation, matériel de camping.

## Entretien avec Dominique VIAL, président de Familles Rurales Couleurs d'Ensemble



### Pourquoi avoir choisi le mouvement Familles Rurales pour vous accompagner ?

*Nous souhaitons nous appuyer sur une fédération qui a une bonne connaissance du territoire, principalement rural. Avec Familles Rurales, nous partageons les valeurs humanistes (défense du consommateur, solidarité, éducation populaire, etc.) pour une meilleure vie des habitants. Pour Familles Rurales, tout comme pour nous, l'engagement auprès des jeunes est très important. La fédération regroupe plusieurs associations avec des projets associatifs bien différents, ce qui rend riches les échanges et liens que nous pouvons avoir.*

### Quelle forme a pris l'accompagnement de la fédération ?

*Depuis le début, nous sommes accompagnés par la fédération. Nous avons été accompagnés pour l'organisation des rencontres d'habitants au cours de l'été 2021 pour envisager la création d'une association. Nous avons eu de nombreux échanges pour lancer l'association et avons été conseillés pour l'organisation de l'assemblée générale constitutive en novembre 2021. Par la fédération, nous avons été mis en lien avec des partenaires comme la CAF, la MSA. Nous avons pu avoir un soutien dans l'écriture de notre projet associatif et au niveau de la communication (élaboration de flyers, réflexions autour de la création d'un site pour un projet particulier...).*

### D'où est venue votre envie de vous constituer en association ?

*Notre souhait de nous former en association vient tout d'abord du constat que le tissu associatif est faible sur nos territoires du Nord-Provinçois. Nous avons envie d'être acteurs sur le territoire pour ne pas rester simplement observateurs au niveau de 3 grands thèmes : le lien social, la solidarité et la participation (notamment des enfants et des jeunes). Pour cela, nous ne souhaitons pas être seuls et avons l'idée de mobiliser des habitants sur ces 3 thèmes. Créer une association nous permet aussi d'officialiser l'engagement d'habitants de notre territoire.*





## SERVICES AUX FAMILLES

- Dans le réseau associatif
- La défense des consommateurs
- La médiation numérique

## Dans le réseau associatif

Familles Rurales en Ile-de-France, c'est un large réseau associatif qui adapte ses activités en fonction des besoins des familles, en voici quatre exemples :

- **Familles Rurales Francilienne Sud**

L'association Familles Rurales Francilienne Sud, créée en 2008, située sur la commune d'Antony et présidée par Christine OSTERTAG, est engagée au quotidien dans l'accompagnement des familles sur son territoire. Elle propose des actions de soutien scolaire solidaire, de médiation numérique et d'information et défense des consommateurs.

- **Familles Rurales Flagy**

L'association Familles Rurales Flagy, présidée par Nadine DESBORDES, est une bibliothèque associative implantée dans des locaux mis à disposition par la commune depuis 1985. Elle propose différents ateliers tout au long de l'année, tels que « les bébés lecteurs », une fois par mois, « les coups de cœur », une fois par trimestre. L'association gère également un accueil de loisirs au mois de juillet dans la commune de Dormelles.

- **Familles Rurales Villebéon**

L'association Familles Rurales Villebéon, créée en 1990 et présidée par Mme LAUMAILLE, propose depuis sa création un cours de sport, à raison d'une fois par semaine, en extérieur à chaque fois que le temps le permet.

- **Familles Rurales Saint Cyr/Saint Ouen sur Morin**

L'association Familles Rurales Saint Cyr/Saint Ouen sur Morin, créée en 1988, présidée par Mme LEFEBVRE et dirigée par Mme HENNEPEAUX, est un Espace de Vie Sociale qui revêt plusieurs aspects : la gestion d'un accueil de loisirs et d'une halte-garderie, de la médiation numérique, des actions parentalité, des actions culturelles, des permanences consommation en présence d'un écrivain public et divers ateliers/cours...



## La défense des consommateurs

La défense des consommateurs est un axe fort de la fédération régionale, celle-ci est portée par plusieurs associations qui œuvrent pour défendre et représenter les consommateurs avec le soutien du mouvement Familles Rurales. Les actions se déclinent ainsi :

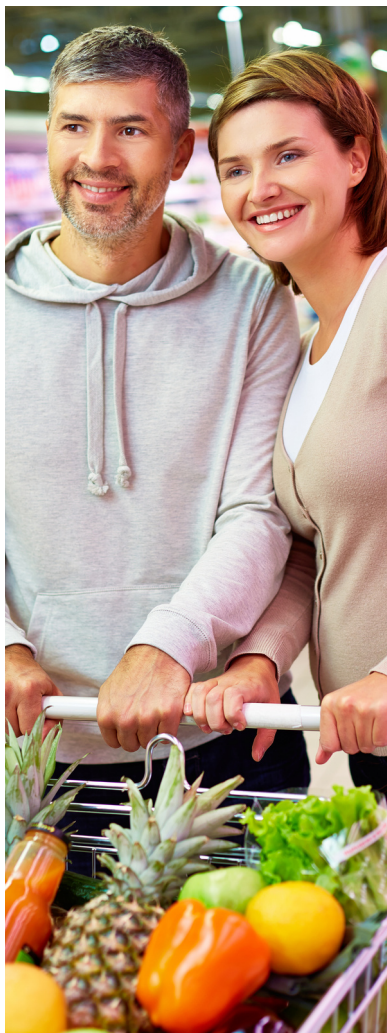
- **L'accompagnement de dossiers dans des litiges** : des permanences consommation accueillent, conseillent et accompagnent des consommateurs dans des litiges. Les permanences peuvent effectuer du simple conseil, mais également prendre la main pour traiter directement les dossiers. 308 dossiers ont été traités en 2021.

- **La représentation des consommateurs** : les bénévoles des associations et de la fédération représentent les consommateurs dans diverses réunions sur les questions de la santé, des énergies, des transports, de l'alimentation... Les bénévoles sont intervenus au sein de 96 réunions en 2021.

- **Des actions de préventions** : les bénévoles interviennent auprès du grand public pour effectuer des actions de prévention autour de différentes thématiques comme la gestion du budget. Ces animations peuvent être menées avec des outils Familles Rurales. 3 animations ont été effectuées en 2021.

- **Des veilleurs de prix** : des bénévoles effectuent des relevés de prix dans différentes surfaces de vente d'Ile-de-France afin d'alimenter les données nationales dans le cadre de l'observatoire des prix Familles Rurales. 56 relevés ont été effectués en 2021.

En tout, ce sont 8 associations et plus de 20 bénévoles qui œuvrent sur le champ de la consommation en Ile-de-France.



## Entretien avec Chantal JANNET, Vice-Présidente de la Fédération Familles Rurales Ile-de-France



### En quoi la défense des consommateurs est un axe fort du mouvement Familles Rurales ?

*Familles Rurales, comme son nom l'indique, est un mouvement familial. Les familles sont par essence des consommateurs ! Il était donc normal que Familles Rurales devienne une association de consommateurs. Elle a été agréée association de défense des consommateurs en 1975 et s'est investie au fil du temps dans cette action, devenant depuis quelques années le troisième mouvement de consommateurs en France. Familles Rurales, de par sa forte identité rurale qui lui est reconnue, apporte une spécificité toute particulière dans le monde de la consommation.*

### Quelles sont les actions fortes menées par la fédération en Ile-de-France ?

*En Ile-de-France, Familles Rurales intervient dans le champ de la consommation avec quatre objectifs :*

*- Promouvoir des actions de prévention en accompagnant et informant les consommateurs, que ce soit dans le domaine de l'équilibre alimentaire, de la prévention du surendettement, de la santé, des risques d'addiction : notre fédération propose des outils pédagogiques pour sensibiliser tout particulièrement les jeunes consommateurs.*

*- Apporter dans nos permanences un conseil aux consommateurs et les aider à résoudre leur litige.*

*- Accompagner les familles qui sont en partie exclues de nombreux actes de la vie quotidienne par manque d'appropriation de l'outil numérique. Des points de médiation numérique ont été créés au service des consommateurs pour accueillir les personnes et les accompagner dans leurs démarches.*

*- Représenter les familles dans les différents champs de la consommation tels que les services bancaires, le logement, les transports solidaires, la santé, etc.*

### Quelle place a familles Rurales dans la représentation des familles ?

*Dans le cadre de l'observatoire des prix de grande consommation développé par notre mouvement national, qui permet de suivre l'évolution des prix dans la durée sur l'ensemble de la France et de mesurer leur impact sur le pouvoir d'achat des familles, des bénévoles d'Ile-de-France participent à ces relevés de prix dans quatre départements de l'Ile-de-France. Les bénévoles représentent également les usagers lors de différentes commissions et réunions.*



## La médiation numérique

Le mouvement Familles Rurales a décidé de se mobiliser et de se coordonner pour repérer les populations qui rencontrent des difficultés et ainsi les accompagner vers un usage autonome des savoirs de base numérique pour exercer leur citoyenneté. La fédération nationale de Familles Rurales a créé le label Point de Médiation Numérique (PMN).

En 2020, 210 associations locales Familles Rurales et près de 400 aidants numériques interviennent sur l'ensemble du territoire pour accompagner, individuellement ou en atelier collectif, les bénéficiaires vers le numérique.

Depuis 2019, la fédération compte trois Points de Médiation Numérique dans ses associations adhérentes Familles Rurales, en Seine-et-Marne et en Ile-de-France : Familles Rurales Saint-Cyr/Saint-Ouen-sur-Morin, Familles Rurales Voisenon et Familles Rurales Antony.

Elle les accompagne tout au long de l'année dans la mise en place de projets et d'actions adaptés et se fait le relais des informations émanant de la fédération nationale, que ce soit en terme de formations des aidants numériques, de recherche de financements ou de remontée des données quantitatives et qualitatives.



L'année 2021 a vu naître la réflexion autour d'un 4<sup>ème</sup> Point de Médiation Numérique, portée par l'association Familles Rurales Entraide Déplacements, enthousiaste à l'idée de répondre à un nouveau besoin identifié sur son territoire. Ainsi, la fédération a accompagné de façon régulière et méthodique l'association dans la mise en place de ce projet.

- Familles Rurales Saint-Cyr-sur-Morin propose, dans ses locaux, tous les lundis matins des cours collectifs dédiés à la prise en main de l'outil informatique, et tous les jours aux horaires d'ouverture de la structure, un accompagnement individuel aux démarches en ligne.
- Familles Rurales Voisenon propose, dans ses locaux, tous les lundis deux cours (1 cours débutant et 1 cours perfectionnement) de 2h en petits groupes de 4 à 6 personnes, animés par un intervenant extérieur.
- Familles Rurales Francilienne Sud propose deux fois par mois, en partenariat et dans les locaux de l'épicerie coopérative solidaire Ma P'tite Echoppe, des ateliers d'initiation à l'outil informatique ainsi que divers accompagnements individuels, sur rendez-vous (démarches en ligne, mise en page de CV, rédaction de lettres de motivation, ...).





## Représentations

CESER IdF - Anne GBIORCZYK

Comité régional France Asso Santé -  
Chantal JANNET

CDFDVA – Collège Départemental du  
Fonds pour le Développement de la Vie  
Associative : Anne GBIORCZYK

Jury BAFA - SDJES : Ike CHAPOTOT

CDJSVA – Comité Départemental de la  
Jeunesse, des Sports et de la Vie  
Associative : Ike CHAPOTOT

CIJ – Centre Information Jeunesse de  
Seine-et-Marne : Glory MAKOLA ODIA

Conseil d'Administration du collège de La  
Ferté Gaucher : Dorian BLEZY

Conseil Départemental de la Citoyenneté et  
de l'Autonomie 77 : Denise SEPIERRE  
(Titulaire), Ike CHAPOTOT (Suppléant)

UDES - Union des employeurs de  
l'économie sociale et solidaire : Anne  
GBIORCZYK (Titulaire), Ike CHAPOTOT  
(Suppléant)

UDAF 77 – Union Départementale des  
Associations Familiales, Conseil  
d'Administration : Guy LATHÉLIZE, Diane  
SOLOGNE et Bernard SOHIER

Au titre de l'UDAF – Commission  
départementale de la sécurité routière –  
Préfecture : Bernard SOHIER

Commission Consultative de  
l'Environnement de l'Aérodrome de Melun-  
Villaroche : Bernard SOHIER



CCSPL de Seine-et-Marne Numérique : Eric  
GRIMONT

Commission Locale des Transports Publics  
Particuliers de Personnes – Préfecture :  
Denise SEPIERRE

Commission CCAPEX Sud - DDETS :  
Thérèse MEZERETTE

Commission de Surendettement  
départementale - Banque de France :  
Thérèse MEZERETTE

Commission de Conciliation : Thérèse  
MEZERETTE

Agence Départementale d'Information sur le  
logement de Seine et Marne : Thérèse  
MEZERETTE

Comité local des usagers particuliers de  
Seine-et-Marne - DDFIP 77 : Thérèse  
MEZERETTE

CCSPL de Val d'Europe Agglomération :  
Elisabeth CHENNEBAULT

Commission de Conciliation et  
d'Indemnisation des accidents médicaux  
Marianick LAMBERT